



Rok 2025 w Gminie Sochaczew

Dariusz Krupa
24.06.2026

Plan prezentacji

1. Budżet i finanse
2. Inwestycje
3. Dofinansowania
4. Planowanie przestrzenne
5. Ochrona środowiska i odpady
6. Promocja, świetlice i wydarzenia
7. Jednostki Gminne
8. Podsumowanie





Budżet i finanse



Inwestycje



Inwestycje

Infrastruktura drogowa – nowe nawierzchnie asfaltowe w miejscowościach:

| | | |
|------------------------|---------|-----------------|
| • Czerwonka–Parcel | 350 mb | 173 534,48 zł |
| • Kozuszki–Parcel | 380 mb | 180 507,91 zł |
| • Feliksów | 450 mb | 355 224,00 zł |
| • Sielice | 270 mb | 203 557,62 zł |
| • Andrzejów Duranowski | 300 mb | 321 070,34 zł |
| • Karwowo | 400 mb | 249 999,96 zł |
| • Kąty | 385 mb | 512 132,64 zł |
| • Bronisławy | 590 mb | 673 203,11 zł |
| • Altanka | 850 mb | 1 050 325,67 zł |
| • ŁĄCZNIE | 3975 mb | 3 719 555,73 zł |





Inwestycje

Infrastruktura drogowa – remonty i utwardzanie nawierzchni tłuczniem w miejscowościach:

- | | | | |
|---------------------------|----------|------------------------|----------|
| • Lubiejew | — 175 mb | • Kąty | — 125 mb |
| • Żuków | — 185 mb | • Żelazowa Wola | — 170 mb |
| • Rozlazłów | — 739 mb | • Bielice | — 350 mb |
| • Czerwonka-Parcel | — 425 mb | • Żdźarów | — 490 mb |

Łączna kwota inwestycji: **972.920,16 zł**





Inwestycje

Infrastruktura drogowa – projekty i koncepcje przebudowy dróg gminnych i budowy chodników

- Feliksów
- Rozlazłów
- Kuznocin
- Altanka
- Andrzejów Duranowski
- Bronisławy
- Kąty
- Wymysłów
- Wyczółki





Inwestycje

Regularnie wykaszano również pobocza dróg gminnych, uzupełniano ubytki w nawierzchni, przycinano gałęzie i krzewy przy pasach drogowych oraz sprawnie odśnieżano.





Inwestycje

Wykonano ogrodzenia wokół obiektów, tj.
Stacji Uzdatniania Wody Gminy Sochaczew:

- SUW Dachowa
- SUW Mokas
- SUW Janaszówek
- SUW Bronisławy

co zwiększyło poziom ich zabezpieczenia
oraz ograniczyło dostęp osób nieuprawnionych.

Kwota inwestycji: **99 499 zł**





Inwestycje

Rok 2025 to także projektowanie, budowanie i modernizacja oświetlenia ulicznego w celu zwiększenia bezpieczeństwa mieszkańców.

Największych zmian dokonano w miejscowościach

- Altanka
- Kozuszki-Parcel
- Sochaczew-Wieś
- Wójtówka
- Żdźarów
- Gawłów
- Kuznocin





Inwestycje

W 2025 r. podpisano umowę z firmą Pollight Sp. z o.o. w celu realizacji zadania pn. Wymiana opraw oświetleniowych nieenergooszczędnych na energooszczędne na terenie Gminy Sochaczew o wartości **1 845 011,21 zł**.

Przedmiotem umowy jest wymiana 1683 sztuk opraw oświetleniowych na terenie Gminy Sochaczew (523 na linii napowietrznej i 1160 na linii kablowej stanowiących własność Gminy Sochaczew).

Inwestycja jest współfinansowana z Rządowego Funduszu Polski Ład: Program Inwestycji Strategicznych – „Rozświetlamy Polskę”.





Inwestycje

Wykonano „Audyt Gminy Sochaczew w zakresie gospodarki wodnej oraz analizę obecnego stanu wraz z opracowaniem analizy kosztowej zabezpieczającej Gminę Sochaczew w zasoby wody na kolejne lata”.





Inwestycje

Wykonano „Raport z audytu prawnego Gminy Sochaczew oraz Jednostek Organizacyjnych Gminy”

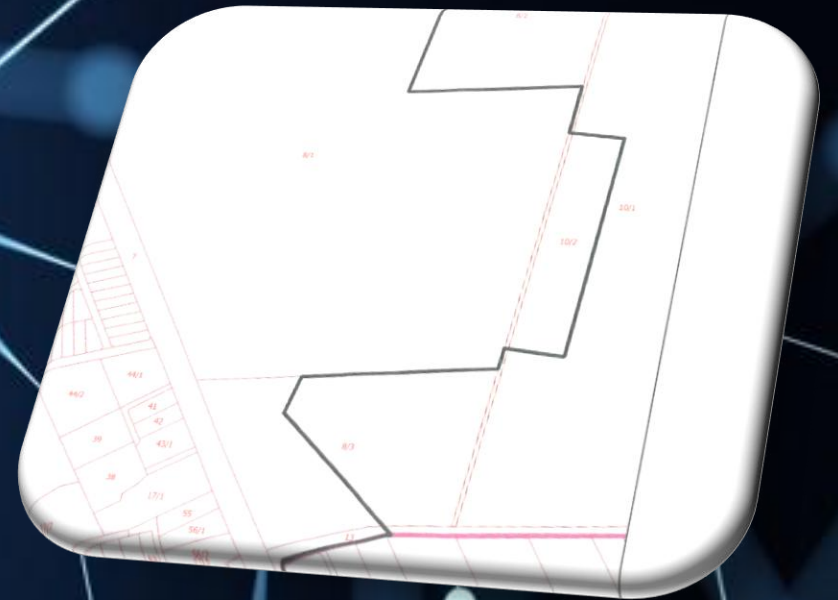




Inwestycje

Sieci wodociągowe

Wykonano projekt robót geologicznych na wykonanie ujęcia wód podziemnych w miejscowości Żuków





Inwestycje

Dokonano wartościowych zakupów dla GZGK w postaci:

- samochodu o wartości ponad 99 tys. zł
- pługu do odśnieżania o wartości 33 tys. zł
- równiarki zastępującej poprzedni sprzęt za kwotę 234 900 zł





Inwestycje

Sieci wodociągowe

W roku 2025, za łączną kwotę **289 052,99 zł**, wykonano nowe sieci wodociągowe w miejscowościach:

- Mokas 175,80 mb
- Kuznocin 148,50 mb
- Rozłazłów 411,50 mb
- Feliksów 431,00 mb
- Altanka 179,00 mb

oraz usprawniono, zmodernizowano i wykonano monitoring SUWów na terenie Gminy Sochaczew.





Inwestycje

Sieci wodociągowe

W ramach zadania: „Modernizacja i rozbudowa stacji uzdatniania wody w gminie Sochaczew” zakupiono:

- 5 sztuk pomp pionowych — 45 018 zł
- 8 sztuk pomp głębinowych — 92 774 zł
- 2 sztuki dmuchaw bocznokanałowych — 43 940 zł



Inwestycje

Sieci wodociągowe

Z dofinansowań zakupiono:

- wodomierze wraz z opcją wdrożenia, uruchomienia i oprogramowania – 4500 szt.
- hydranty – 125 szt.
- zasuwy i obudowy – 180 szt.





Inwestycje

Od 2025 r. realizowana jest w ramach RZĄDOWEGO FUNDUSZU POLSKI ŁĄD: PROGRAMU INWESTYCJI STRATEGICZNYCH inwestycja pn. „Budowa Centrum Zdrowia, Rehabilitacji i Integracji Gminy Sochaczew” w miejscowości Bielice.

Wartość zadania wynosi: 7 720 710,00 zł.





Inwestycje

W 2025 r. zakończono również prace związane z zadaniem inwestycyjnym pn. Budowa Świątlicy wiejskiej na działkach gminnych w miejscowości Kuznocin.





Inwestycje

W 2025 r. podpisano również umowę na realizację robót związanych z Budową Gminnego Przedszkola i Żłobka na działce gminnej w miejscowości Kąty.

Wartość umowy: 6 688 141,38 zł.

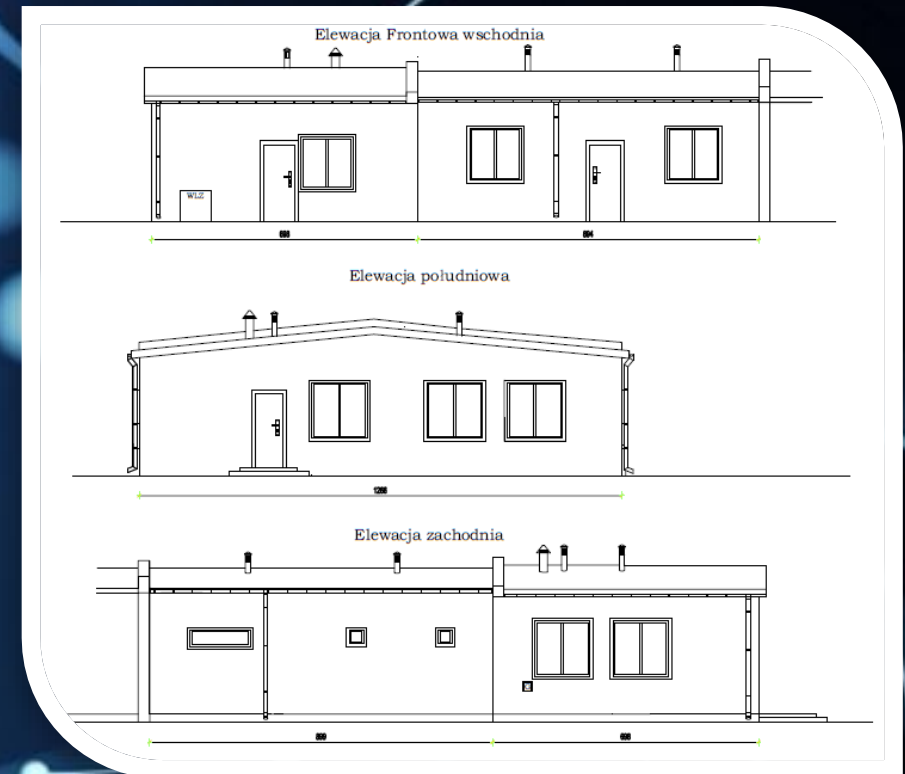




Inwestycje

W 2025 r. wykonano również projekt techniczny przebudowy wraz ze zmianą sposobu użytkowania części budynku składowego na budynek siedziby GZGK.

Projekt opracowano w ramach zadania inwestycyjnego pn.: Modernizacja budynku gminnego w miejscowości Kąty dla potrzeb GZGK w Sochaczewie. Wartość prac projektowych 61 500,00 zł brutto





Inwestycje

Budynek GZGK OBECNIE





Inwestycje

Wykonano także projekt budowy garażu na działce gminnej dla potrzeb OSP Janaszówek (27 060 zł) oraz ogrodzenia działki gminnej w miejscowości Orły–Cesin (27 125 zł) i boisk sportowych na działkach gminnych w Feliksowie (119 996,69 zł) oraz Czystem (45 000 zł)

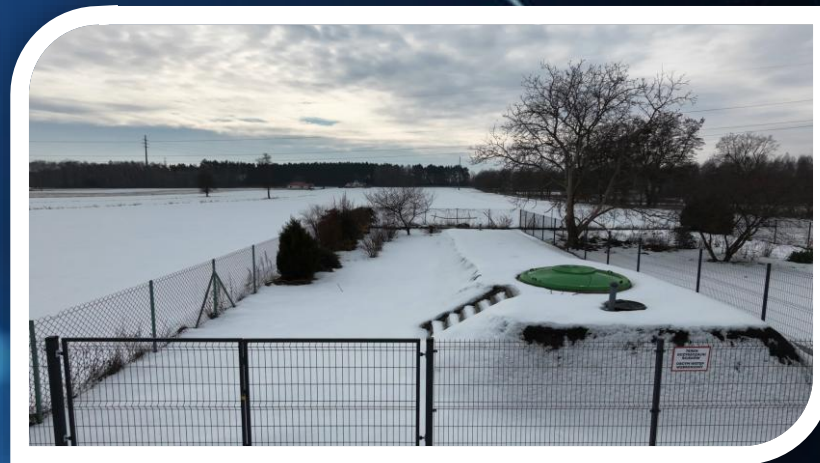




Inwestycje

W 2025 r. zrealizowano również projekt inwestycyjny pn. „Budowa biologicznych oczyszczalni ścieków przy budynkach użyteczności publicznej na terenie Gminy Sochaczew”, na który składały się następujące zadania:

- Budowa oczyszczalni ścieków przy SP w Wymysłowie o wartości 294 300,08 zł;
- Budowa oczyszczalni ścieków przy SP w Feliksowie o wartości 449 520,00 zł.





Inwestycje

Dodatkowo, w ramach funduszu sołeckiego wykonano wiele pomniejszych inwestycji, które służą poprawie jakości życia i bezpieczeństwa mieszkańców, takich jak:

- montaż radarowych wyświetlaczy prędkości,
- lamp oświetleniowych,
- wiat przystankowych,
- wyrównanie i utwardzenie dróg i terenów gminnych,
- budowę ogrodzeń, barierek oraz obłożeniu rowów jumbami,
- doposażenie boiska w miejscowości Kaźmierów,
- tablice pamiątkowe,
- montaż klimatyzatorów w świetlicy wiejskiej w Mokasie,
- doposażenie siłowni na działce gminnej,
- defibrylatory i doposażenie OSP,
- organizację zajęć tanecznych, rajdu rowerowego, kina plenerowego, spotkań integracyjnych, pikników rodzinnych ze szkoleniami i warsztatami





W 2025 podjęto decyzję o zmianie operatora publicznego transportu na Żyrardowskie Przewozy Autobusowe, co przełoży się na duże oszczędności w latach kolejnych.



Dofinansowania



Dofinansowania - otrzymane

Gminny Żłobek i Przedszkole:

MALUCH+/AKTYWNY MALUCH:

- 1) na utworzenie miejsc – środki z KPO: 2 122 783,20 zł
- 2) na utrzymanie miejsc – środki z FERS: 902 880,00 zł

INSTRUMENT WSPARCIA ZADAŃ WAŻNYCH DLA RÓWNOMIERNEGO ROZWOJU WOJ. MAZOWIECKIEGO:

- 1) budowa gminnego przedszkola i żłobka
w miejscowości Kąty – 4 miliony zł





Dofinansowania - otrzymane

- WFOŚiGW – USUWANIE I UNIESZKODLIWIANIE WYROBÓW ZAWIERAJĄCYCH AZBEST – 50 000,00 złotych
- MSiT – PROGRAM MODERNIZACJA I BUDOWA KOMPLEKSÓW SPORTOWYCH „MOJE BOISKO – ORLIK 2012”. OBIEKT W KĄTACH
WARTOŚĆ DOFINANSOWANIA – 500 000 ZŁ





Dofinansowania - otrzymane

KRAJOWY FUNDUSZ SZKOLENIOWY

Dofinansowanie wynoszące 80% kosztów w kwocie **15.840,00 złotych** na kształcenie ustawiczne 33 pracowników Urzędu Gminy.

POLIOC 2025

Dotacja w wysokości 555 040,00 złotych z podziałem na 2 grupy zadań:

- Zakupy w tym: agregaty prądotwórcze, pilarki spalinowe, defibrylatory AED
- Szkolenia pracowników urzędu i edukacja młodzieży szkół gminnych

PRZEBUDOWA DROGI GMINNEJ W KARWOWIE – wykorzystane dofinansowanie w wysokości 124 999,98 zł





Dofinansowania - złożone

MIAS 2026 – dwa zadania (LISTA REZERWOWA)

„Rozbudowa placów zabaw w miejscowościach Kąty i Kuznocin”

„Modernizacja infrastruktury przystankowej w sołectwach Czerwonka - Parcel, Gawłów i Żuków”

FOGR 2026 (REALIZACJA W 2026 ROKU)

„Przebudowa dróg gminnych w miejscowości Rozłazłów”



Dofinansowania - złożone

„Modernizacja gminnej świetlicy środowiskowej w miejscowości Wyczółki” – lista rezerwowa

„Doposażenie sprzętowe w jednostkach OSP w Wyczółkach i Nowych Mostkach” – oczekuje na rozpatrzenie





Dofinansowania – złożone przez OŚWIATĘ

1. FERS -Wycieczki uczniów SP Mokas i SP Wyczółki do Grecji
2. Narodowy Program Rozwoju Czytelnictwa 2.0 - Książki i wyposażenie do biblioteki szkolnej
3. Mazowiecka Szkoła Przyszłości - Wyposażenie pracowni, zajęcia pozalekcyjne, szkolenia nauczycieli, warsztaty
4. Posiłek w szkole i w domu - Wyposażenie stołówek i jadalni szkolnych
5. Dotacja - stypendia i zasiłki szkolne - Stypendia i zasiłki szkolne dla mniej zamożnych uczniów
6. Dotacja podręcznikowa - Podręczniki i ćwiczenia dla uczniów
7. Sprzęt komputerowy - KPO - Laptopy, tablety, laptopy przeglądarkowe
8. Cyfrowy Uczeń - Sprzęt komputerowy dla szkół
9. Młodociani pracownicy - Dofinansowanie pracodawcom kosztów kształcenia młodocianych
10. Fundusz Pomocy - Ukraina - Fundusz Pomocy na dodatkowe zadania oświatowe dla dzieci z Ukrainy

* Uzyskano dofinansowanie



Planowanie przestrzenne



Planowanie przestrzenne

W 2025r. Rada Gminy Sochaczew podjęła trzy uchwały w zakresie sporządzenia oraz zmiany obowiązującego miejscowego planu zagospodarowania przestrzennego:

- UCHWAŁA NR XVIII/89/2025 - sporządzenie mpzp dla terenu obejmującego fragment PGR Bielice
- UCHWAŁA NR XIX/95/2025 – sporządzenie mpzp dla terenu obejmującego fragment wsi Gawłów
- UCHWAŁA NR XXV/127/2025 – sporządzenie zmiany mpzp dla fragmentu wsi Kuznocin





Ochrona środowiska i odpady



Ochrona środowiska i odpady

W roku sprawozdawczym na terenie Gminy Sochaczew systemem gospodarowania odpadami komunalnymi objętych zostało 3828 nieruchomości, co przekłada się na 11 314 mieszkańców, w tym w zabudowie wielorodzinnej 149 osób, w zabudowie jednorodzinnej 11 165.

Koszty funkcjonowania całego systemu gospodarowania odpadami komunalnymi w 2025 roku

5 459 135,37 zł





Ochrona środowiska i odpady

W budżecie Gminy Sochaczew w 2025 r. Rada Gminy Sochaczew zabezpieczyła kwotę **211 000,00 zł** na realizację zadań z zakresu przeciwdziałania bezdomności zwierząt oraz opieki weterynaryjnej nad zwierzętami uczestniczącymi w wypadkach drogowych, takich jak:

- Zapewnienie bezdomnym zwierzętom miejsca w schronisku dla zwierząt
- Opieka nad wolno żyjącymi kotami
- Odławianie bezdomnych zwierząt
- Sterylizacja albo kastracja zwierząt
- Poszukiwanie właścicieli dla bezdomnych zwierząt
- Usypianie ślepych miotów
- Wskazanie gospodarstwa rolnego w celu zapewnienia miejsca dla zwierząt
- Zapewnienie całodobowej opieki weterynaryjnej w przypadkach zdarzeń drogowych z udziałem zwierząt



Środa, 24.06.2026



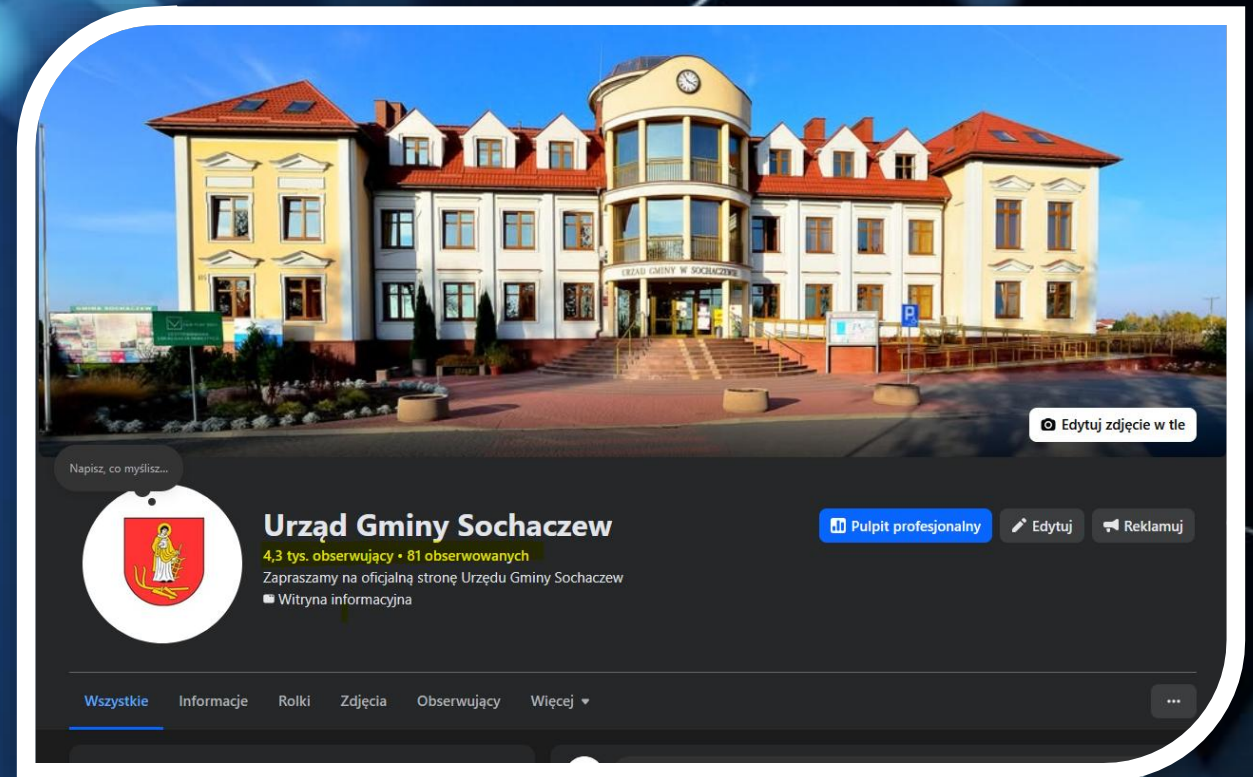
Promocja Gminy i Świątlice



Promocja Gminy i Świetlice

W 2025 roku powołany został Referat Promocji, który stanowi odpowiedź na realną potrzebę budowania wspólnoty samorządowej oraz wzmocnienia tożsamości gminy jako całości.

Działania referatu nie ograniczają się wyłącznie do promocji wizerunkowej, lecz obejmują szeroki zakres aktywności integrujących mieszkańców oraz porządkujących komunikację publiczną.





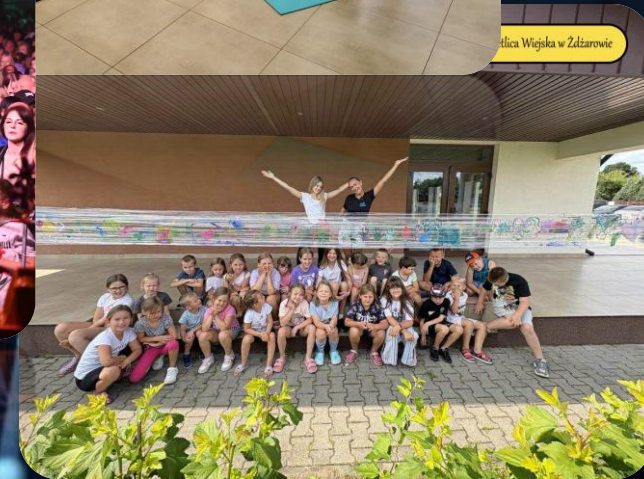
Promocja Gminy i Świetlice

W 2025 roku odbyły się 52 wydarzenia zorganizowane przez Referat Promocji i Referat Świetlic Gminnych, w tym m.in.:

- dożynki gminne,
- piknik historyczny,
- warsztaty,
- zajęcia dla seniorów,
- zajęcia taneczne dla dzieci,
- koncerty, spotkania autorskie,
- spływ kajakowy,
- wakacyjne aktywności i ferie zimowe, aktywne poranki,
- fitness dla kobiet, zajęcia fotograficzne, wycieczki itp.

Na terenie Gminy Sochaczew w 2025 roku działały 4 świetlice, a piąta (w Kuznociu) była w trakcie budowy.

W każdej ze świetlic odbywają się spotkania, zajęcia i warsztaty.





Promocja Gminy i Świetlice

Aktywność w Internecie i mediach

W październiku 2025 roku Gmina Sochaczew doczekała się nowej strony Internetowej, której strukturę trzeba było zbudować w zasadzie od początku

W 2025 liczba publikacji na głównej stronie internetowej wzrosła z 216 do 270, a na portalu Facebook z 107 do 697.

**Publikacje (posty i fotorelacje) na Facebook -
Urząd Gminy Sochaczew**





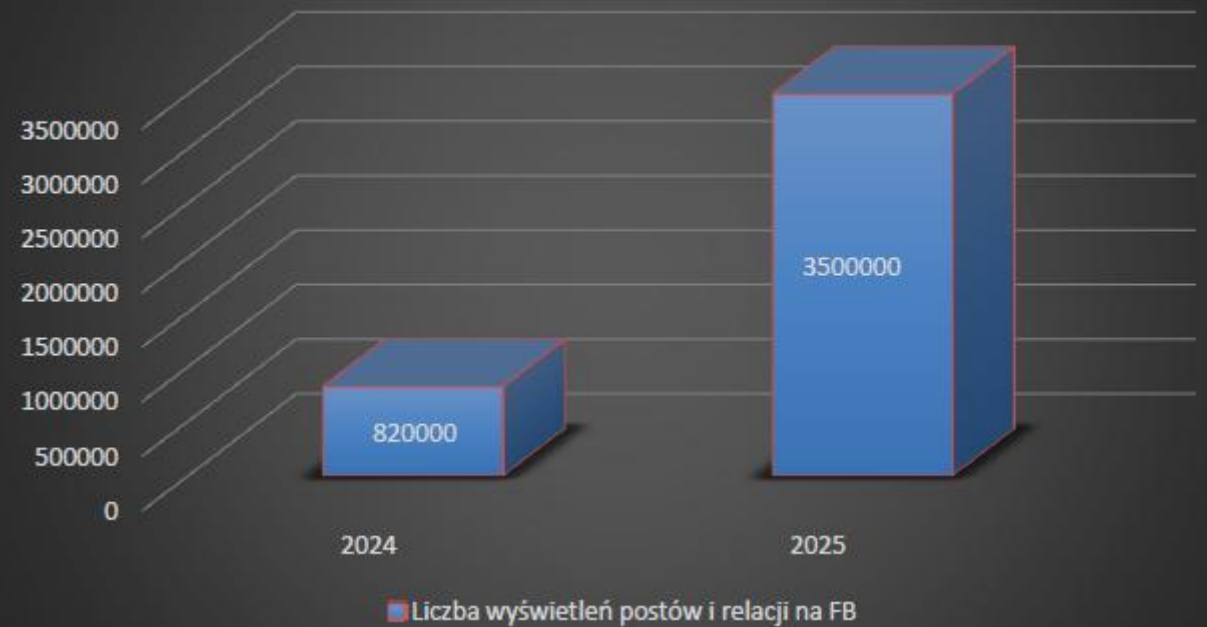
Promocja Gminy i Świątlice

Aktywność w Internecie i mediach

W 2025 roku ponad czterokrotny wzrost zaliczyła liczba wyświetleń postów i relacji na portalu Facebook.

Z 820 tysięcy w 2024 roku do 3,5 mln wyświetleń w 2025 roku.

Liczba wyświetleń postów i relacji na FB





Jednostki Gminne

Jednostki Gminne



Oświata:

W Gminie Sochaczew funkcjonuje 7 szkół podstawowych, 7 świetlic szkolnych, 3 stołówki oraz 3 niepubliczne przedszkola.

W roku szkolnym 2024/2025 naukę w gminnych szkołach pobierało 1441 uczniów, którzy uczyli się w 85 oddziałach.

W roku szkolnym 2025/2026 naukę w gminnych szkołach pobiera 1478 uczniów, którzy uczą się w 88 oddziałach.



GOPS:

W 2025 roku z pomocy społecznej skorzystało 99 rodzin, z funduszu alimentacyjnego 24 rodziny, świadczenia rodzinne wraz z dodatkami wypłacono 265 rodzinom.

Kwota zadań własnych finansowanych przez Gminę – niespełna 2,5 mln zł

Kwota zadań powierzonych i zleconych finansowanych przez Wojewodę wynosi ponad 6,5 mln zł.



Biblioteka

Na terenie Gminy Sochaczew działają 3 placówki biblioteczne: w Kątach, Wycółkach i Wymysłowie.

W 2025 roku łączny księgozbiór wyniósł prawie 33 tysiące pozycji przy 595 zarejestrowanych czytelnikach z łączną liczbą wypożyczeń na poziomie 9600 egzemplarzy.

Biblioteka Gminna świadczy również prowadzi również aktywności, których celem jest zaspokajanie potrzeb mieszkańców.



GZGK:

W 2025 r. koszty ogółem dotyczące bieżącej działalności GZGK ukształtowały się na poziomie ponad 3,5 mln zł.

Łączne przychody Gminnego Zakładu Gospodarki Komunalnej w 2025 roku to niespełna 4,9 mln zł.

Informacje nt. inwestycji i **dotacji** w infrastrukturę wodociągową i stacje uzdatniania wody zostały omówione wcześniej.

Jednostki Gminne



Koła Gospodyń Wiejskich

Na obszarze gminy w 2025 działało 9 Kół Gospodyń Wiejskich:

- KGW Chabrowianki,
- KGW „Ale Babki Bronisławy Kąty”
 - KGW Żdźarów
 - KGW Mokasianki
 - KGW Wyczółki
- KGW „Dobrodziejki z Kuznocina”
 - KGW Żuków
- KGW „Chopinowskie Nutki” Nowe Mostki i Orły Cesin
- KGW „Kwiat Karwowa i Gawłowa”

Koła Gospodyń Wiejskich odgrywają istotną rolę w integracji lokalnych społeczności, pielęgnują tradycję i promują kulturę regionalną.



Ochotnicza Straż Pożarna

Na terenie Gminy Sochaczew funkcjonuje 6 jednostek OSP, w tym dwie jednostki z systemu KSRG:

- OSP Dachowa,
- OSP Feliksów,
- OSP Janaszówek,
- OSP Mokas,
- OSP Nowe Mostki,
- OSP Wyczółki.

Łączna liczba członków w OSP Gminy Sochaczew to 198 osób. Istnieją również trzy młodzieżowe drużyny pożarnicze liczące łącznie 51 osób.

Jednostki OSP naszej gminy interweniowały w 2025 roku łącznie 194 razy.



Dziękuję za uwagę

24.06.2026

Dariusz Krupa

Wójt Gminy Sochaczew

